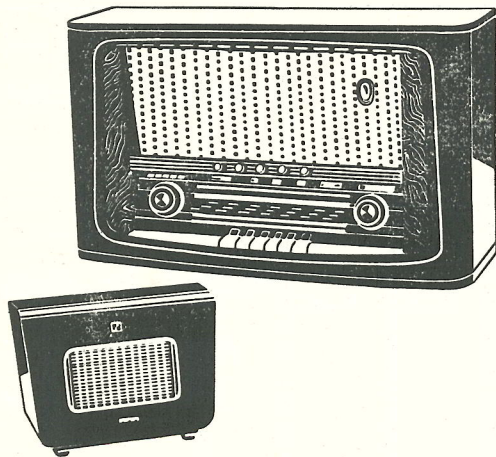


SERVICE-DOCUMENTATIE



KY 568/01

Ontvangtoestel voor wisselstroom



ERRES RADIO

I. A L G E M E N E G E G E V E N S

- a. Golfbereiken: Frequentie modulatie 101 - 86 Mc/s
Korte golf 15.5 - 52 m
Midden golf 186 - 580 m
Lange golf 1000 - 2000 m
- b. Buizen: B 1 ECC 85 B 6 EL 84
 B 2 ECH 81 B 7 EL 84
 B 3 EF 89 B 8 EM 80
 B 4 EABC 80 B 9 EZ 80
 B 5 ECC 83
- c. Kringen: Afgestemde AM kringen: 7
 Afgestemde FM kringen: 9
- d. Middenfrequentie; Nominaal AM: 453 kc/s
 Nominaal FM: 10.7 Mc/s
- e. Gevoeligheid: Beter dan 10 μ V op AM MG
 Beter dan 3 μ V op FM
- f. Uitgangsvermogen: 6.5 W bij 10% vervorming gemeten bij 400 p/s
- g. Selectiviteit: 453 kc/s bij 10voudige verzwakking 10 kc/s
- h. Netspanningen: Omschakelaar voor netspanningen van
 110V, 125V, 150V, 200V, 220V en 250V.
- i. Bedieningsorganen: Volumeregelaar + ferriet antenne
 Toetsen voor netschakelaar, gram. en 4
 golfbereiken
 5 knopjes in het klankbord voor:
 lage toon; vocaal-concert; lokaal-select;
 stereo-plano; hoge toon
 Afstemming + bandspreiding KG en FM afstemming.
- j. Afmetingen kast: Breed 624 mm; hoog 388 mm; diep 224 mm.
- k. Gewicht: Bruto 20 kg.

II. SPANNINGEN EN STROMEN

	B 1 ECC 85		B 2 ECH 81		B 3 EF 89		B 4 EABC 80		B 5 ECC 83		B 6 EL 84		B 7 EL 84		
	AM	FM	AM	FM	AM	FM	AM	FM	AM	FM	AM	FM	AM	FM	
Va	0	180	250	220	245	225					290	285	290	285	V
Vg scherm.			91	91	115	105					270	265	270	265	V
Vg stuur.															V
Va triode		150	120	0			100	95	190/ 200	125/ 180					V
Vk			-2	-24	2.5	2.3			1.4/ 1.5	1.3/ 1.4	11.4	108	11.4	108	V
Ia	0	5.5	1.75	5.4	8.6	7.8					18	17	18	17	mA
Ig scherm.			4.1	3.9	2.9	2.7					2	1.9	2	1.9	mA
Ig triode															μA
Ia triode	0	10	4	0			1.2	1.05	0.3/ 0.86	0.28/ 0.78					mA
Ik			9.85	9.3	11.5	10.5					20	18.9	20	18.9	mA

$V_{C13}=290V$, $V_{C14}=280V$, $V_{C18}=230V$, $V_{C19}=195V$, $I_{tot.}=75$ mA FM.

$V_{C13}=295V$, $V_{C14}=290V$, $V_{C18}=260V$, $V_{C19}=215V$, $I_{tot.}=65$ mA AM.

III. TRIM VOORSCHRIFT AM

Meetzender: 30% moduleren met 400 Hz.

Wijzerinstelling: Var.condensator geheel indraaien.
Wijzer instellen op eind van de schaal
Draaiingshoek van de var.condensator: 540° .

Trimpunten: Deze zijn op de schaal aangegeven en wel op
 0° - 55° - 57.5° - 113.5° - 463° - 509° en 540° .

Afregeling: Volumeregelaar op maximum.
Toonregelaar op maximum hoog en maximum laag.
Bandbreedte schakelaar in stand select (smal).

Bereik	Frequentie	Condensatorstand	Aansluiting meetzender	Afregelen	
MF	453 kc	540° MG	via 22000 pF op g, ECH 81	MF II en MF III; S40, S51, S50 MF I S34, S33 MF I gedempt afregelen	
MF filter	453 kc	540° MG	via 22000 pF op schak.8c	S101-S102-S101 op min.output	
MG	570 kc 1500 kc	463° 57.5°	via dummy antenne	ant. kring	osc. kring
				S 4 C 4	S14 C25
LG	160 kc 280 kc	463° 113.5°	idem	S8/S9	S16
				C 6	C24
KG	6 Mc 18 Mc	509° 55°	idem	S 2	S12
				C 3	C23

Bij het trimmen van het KG bereik moet de bandspreiding in het midden ingesteld worden.

Trimvolgorde: MF-AM, HF-AM, MF-FM, HF-FM.

III. T R I M V O O R S C H R I F T F M

MF = 10.700 kc ± 50 kc.

1. MF II trimmen:

- Meetzender 10.7 Mc ongemoduleerd op g, EF 89.
Input 0.1 V.
- S45/S44 en S43 trimmen op maximum gelijkspanning.

Opletten:

S45/S44 geeft een flauw maximum.

Deze gelijkspanning (4 à 5V) over R27 gebruiken als indicatie voor de volgende afregelingen.

2. MF I trimmen:

- Meetzender 10.7 Mc ongemoduleerd op g, ECH 81.
- S31 en S32 trimmen op maximum gelijkspanning.
(Verstemd met 22 pF trimmen).

3. MF unit natrimmen:

- Meetzender 10.7 Mc capacitief koppelen met de oscillator anode van de ECC 85.
- S27/S28 en S29 trimmen op maximum gelijkspanning.
- Afstemcurve moet symetrisch zijn. Maximum afwijking in verzwakking op ± 100 kc: 15%.

Opmerking:

Dit capacitief koppelen kan gebeuren door een geïsoleerd plaatje tussen mengbuis en afscherming te steken. Hierop komt dan het MF signaal. Als aarde de afscherming gebruiken. Niet trimmen via de antenne bussen.

4. Wijzerinstelling FM:

- Apparaat afstemmen op 93 Mc.
- Wijzer instellen op 93 Mc trimpunt op de schaal.

C o n d e n s a t o r e n

C 1	680 pF	E 110 50/680E	C44	10 pF	E 101 10/10E
2	220 pF	E 103 10/220E	45	100 pF	E 360 02/100E
3	3-30 pF	7864/01	46	100 pF	E 360 02/100E
4	2-12 pF	AC 2002/12	47	390 pF	E 103 10/390E
5	47 pF	E 103 10/47E	48	22000 pF	E 241 10/22K
6	10-50 pF	82754/50	49	47000 pF	E 200 10/47K
7	15 pF	E 101 05/15E	50	3300 pF	E 242 10/3K3
8	12-512 pF)	GK 210 61-4	51	3 μF	GK 180 41
9	15-455 pF)		52	10000 pF	E 112 50/10K
10	220 pF	E 103 10/220E	53	150 pF	E 103 10/150E
11	270 pF	E 350 05/270E	54	22000 pF	E 240 10/22K
12	12 pF	E 101 10/12E	55	47000 pF	E 200 10/47K
13	50 μF)	GK 180 12	56	22000 pF	E 201 10/22K
14	50 μF)		57	220 pF	E 103 10/220E
15	10000 pF	E 112 50/10K	58	1000 pF	E 242 10/1K
16	10000 pF	E 112 50/10K	59	3300 pF	E 242 10/3K3
17	47 pF	E 103 10/47E	60	220 pF	E 351 02/220E
18	25 μF)	AC 6008/25+25	61	430 pF	E 360 02/430E
19	25 μF)		62	1000 pF	E 242 10/1K
20	120 pF	E 103 10/120E	63	1000 pF	E 242 10/1K
21	170 pF	E 350 02/170E	64	100 pF	E 103 10/100E
22	408 pF	E 350 01/408E	65	10000 pF	E 200 10/10K
23	6-25 pF	82754/25E	66	100 μF	GK 180 39
24	10-50 pF	82754/50E	67	22000 pF	E 201 10/22K
25	6-25 pF	82754/25E	68	47000 pF	E 200 10/47K
26	120 pF	E 103 10/120E	69	6800 pF	E 201 10/6K8
27	10000 pF	E 112 50/10K	70	0.1 μF	E 200 10/100K
28	820 pF	E 154 00/820E	71	100 μF	GK 180 39
29	820 pF	E 154 00/820E	72	2200 pF	E 202 10/2K2
30	10 pF	E 101 10/10E	73	8 μF	AC 5123/8
31	10000 pF	E 112 50/10K	74	100 μF	GK 180 39
32	10 pF	E 101 10/10E	75	100 μF	GK 180 39
33	10 pF	E 101 10/10E	76	15 pF	E 101 05/15E
34	150 pF	E 351 02/150E	77	820 pF	E 154 02/820E
35	220 pF	E 351 02/220E	78	27 pF	E 172 02/27E
36	220 pF	E 103 10/220E	79	2-6 pF	GK 210 53
37	10000 pF	E 112 50/10K	80	8.2 pF	E 128 05/8E2
38	10000 pF	E 112 50/10K	81	100 pF	E 103 02/100E
39	47000 pF	E 220 20/47K	82	2.2 pF	E 164 20/2E2
40	100 pF	E 103 10/100E	83	15 pF	E 172 05/15E
41	6800 pF	E 201 10/6K8	84	15 pF	E 172 05/15E
42	3300 pF	E 242 10/3K3	85	820 pF	E 154 00/820E
43	220 pF	E 360 02/220E	86	2-6 pF	GK 210 53

W e e r s t a n d e n

R 1	1 MΩ	GK 776 10/1M	R35	0.1 MΩ	GK 776 10/100K
2	33000 Ω	GK 777 10/33K	36	2.2 MΩ	GK 776 10/2M2
3	220 Ω	GK 790 50/220E	37	0.15 MΩ	GK 776 10/150K
4	180 Ω	GK 776 10/180E	38	2 MΩ	GK 809 71 potm. preh
5	47000 Ω	GK 776 10/47K	39	47000 Ω	GK 776 10/47K
6	22 Ω	GK 776 10/22E	40	47000 Ω	GK 776 10/47K
7	1200 Ω	5497A/1K2	41	0.1 MΩ	GK 776 10/100K
8	3300 Ω	GK 777 10/3K3	42	47000 Ω	GK 776 10/47K
9	18000 Ω	GK 776 10/18K	43	0.22 MΩ	GK 776 10/220K
10	33000 Ω	GK 777 10/33K	44	0.15 MΩ	GK 776 10/150K
11	8200 Ω	GK 777 10/8K2	45	0.1 MΩ	GK 776 10/100K
12	10000 Ω	GK 776 10/10K	46	3.3 MΩ	GK 776 10/3M3
13	1000 Ω	GK 776 10/1K	47	82000 Ω	GK 776 10/82K
14	10000 Ω	GK 776 10/10K	48	1 MΩ	GK 776 10/1M
15	0.1 MΩ	GK 776 10/100K	49	3900 Ω	GK 776 10/3K9
16	0.1 MΩ	GK 776 10/100K	50	1800 Ω	GK 776 10/1K8
17	150 Ω	GK 776 10/150E	51	270 Ω	GK 776 10/270E
18	0.1 MΩ	GK 776 10/100K	52	0.22 MΩ	GK 776 10/220K
19	47000 Ω	GK 777 10/47K	53	18000 Ω	GK 776 10/18K
20	1000 Ω	GK 776 10/1K	54	15000 Ω	GK 776 10/15K
21	47 Ω	GK 776 10/47E	55	1 MΩ	GK 776 10/1M
22	0.15 MΩ	GK 776 10/150K	56	1 MΩ	GK 776 10/1M
23	10 MΩ	GK 776 10/10M	57	1000 Ω	GK 776 10/1K
24	0.47 MΩ	GK 776 10/470K	58	0.68 MΩ	GK 776 10/680K
25	10000 Ω	GK 776 10/10K	59	0.68 MΩ	GK 776 10/680K
26	0.1 MΩ	GK 776 10/100K	60	1000 Ω	GK 776 10/1K
27	33000 Ω	GK 776 10/33K	61	270 Ω	GK 777 10/270E
28	1.3 MΩ	GK 809 64 koolpotm. pos.log.	62	4700 Ω	GK 776 10/4K7
29	22000 Ω	GK 776 10/22K	63	10000 Ω	GK 776 10/10K
30	10 MΩ	GK 776 10/10M	64	22 Ω	GK 777 10/22E
31	68000 Ω	GK 798 10/68K	65	0.27 MΩ	GK 776 10/270K
32	0.1 MΩ	GK 798 10/100K	66	100 Ω	GK 776 10/100E
33	1 MΩ	GK 776 10/1M	67	0.47 MΩ	GK 776 10/470K
34	1 MΩ	GK 809 67 koolpotm. neg.log.			

Z = temperatuur zekering 08 100 99

L1) verlichtingslampje 8045D
L2)

LS1 luidspreker L21 12 11

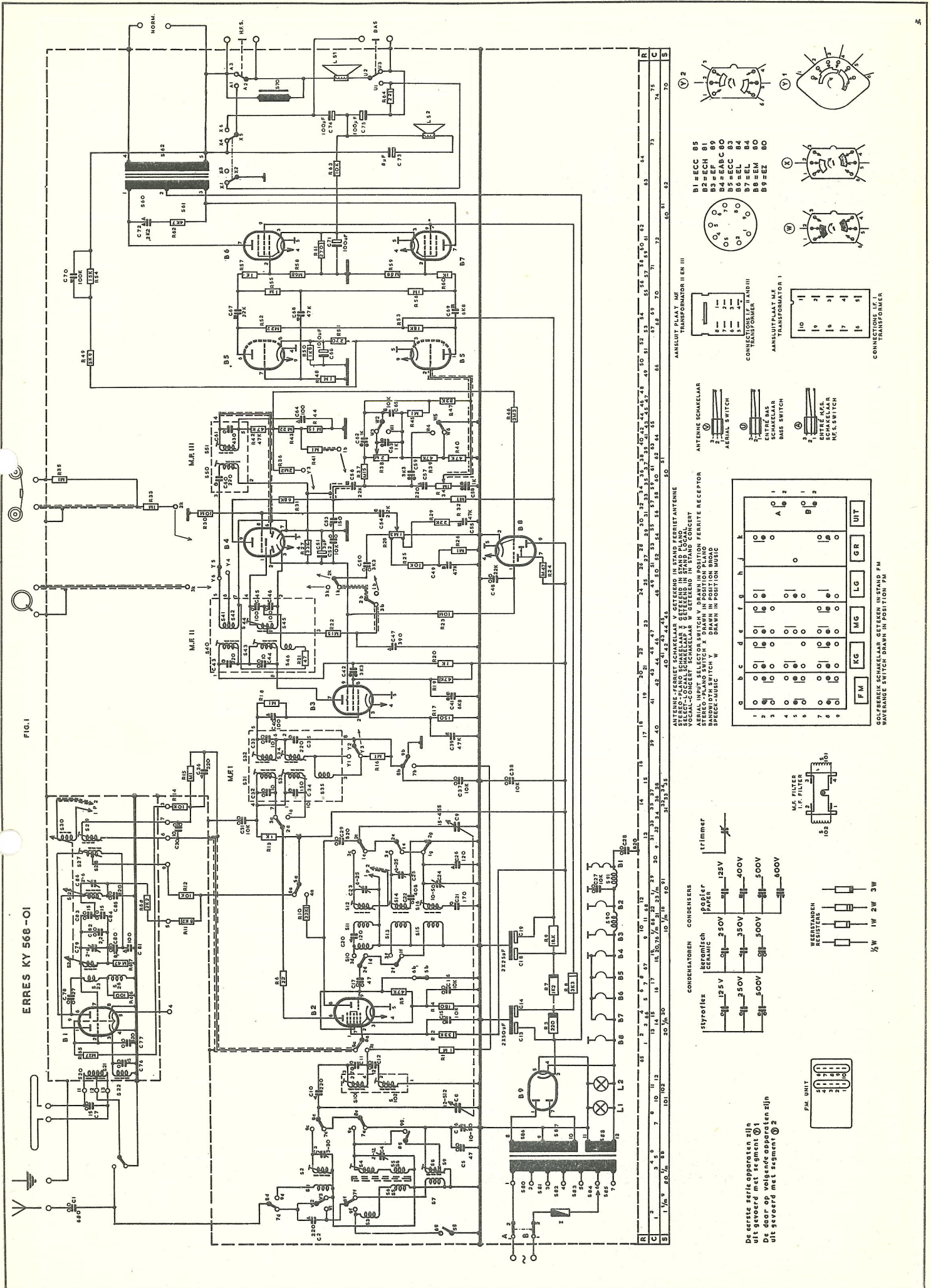
LS2 luidspreker AD 2400Z

S p o e l e n e n t r a n s f o r m a t o r e n

S 1	34 W	1.7 Ω	ant.spoel KG	S40	204 W	4.2 Ω	MF II transf.
2	12 W	< 1 Ω	GK 569 12	41	3 W	< 1 Ω	GK 569 04-10
3	530 W		ant.serie spoel MG	42	2 W	< 1 Ω	
			GK 569 03	43	31 W	< 1 Ω	
4	15 W	< 1 Ω	ferriet ant. spoel 1 MG	44	9 W	< 1 Ω	
			GK 569 08	45	9 W	< 1 Ω	
5	41 W	< 1 Ω	ferriet ant.	46	5 W	< 1 Ω	
6	43 W	< 1 Ω	spoel 2 MG	50	204 W	4.2 Ω	MF III transf.
			GK 569 07	51	141 W	2.7 Ω	GK 569 06-9
7	1190 W		ant.spoel LG	60	1925 W	310 Ω	uitgangstrans-
8	380 W		GK 569 11	61	1925 W	366 Ω	formator
9	65 W			62	85 W	< 1 Ω	GK 514 82
10	37 W		osc.spoel KG		85 W	< 1 Ω	
11	7 W		GK 569 26	70	85 W	< 1 Ω	
12	10 W				85 W	< 1 Ω	
13	21 W		osc.spoel MG				toonwissel-
14	90 W		GK 568 15	80	80 W	< 1 Ω	spoel
15	35 W		osc.spoel LG	80	415 W	8.9 Ω	voedings-
16	220 W		GK 568 22	81	58 W	1.2 Ω	transf.
20	2 W	< 1 Ω	ant.bandfilter-	82	94 W	4.2 Ω	GK 514 86
21	2 W	< 1 Ω	spoel	83	195 W	8.7 Ω	
22	3 W	< 1 Ω	GK 567 48	84	78 W	3.5 Ω	
23	1 W	< 1 Ω	terugkoppel-	85	121 W	5.3 Ω	
			spoel	86	1080 W	110 Ω	
24	5.5 W	< 1 Ω	osc.spoel	87	1080 W	118 Ω	
			GK 567 49-2	88	28 W	< 1 Ω	
25	5.5 W	< 1 Ω	osc.spoel	90	30 W	< 1 Ω	gloeidraad-
			GK 567 50				smoorspoel
26	4 W	< 1 Ω	anode serie	91	17 W	< 1 Ω	GK 550 63
			spoel				gloeidraad-
			GK 550 64	101	196 W	9 Ω	smoorspoel
27	18 W	< 1 Ω	MF FM transf.	102	802 W	55 Ω	FM filterspoel
28	7 W	< 1 Ω	GK 567 47				A3 126 85
29	25 W	< 1 Ω					
30	9 W	< 1 Ω	piloot KG				
			spoel				
			GK 567 49-2				
31	35 W	1 Ω	MF I transf.				
32	35 W	1 Ω	GK 569 09				
33	259 W	6.9 Ω					
34	215 W	5.4 Ω					
35	2 W	< 1 Ω					

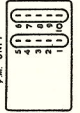
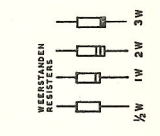
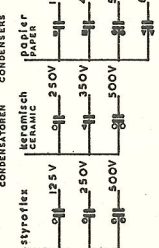
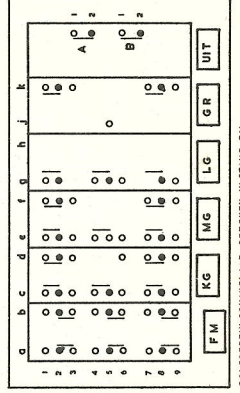
ERRES KY 568-OI

FIG. 1

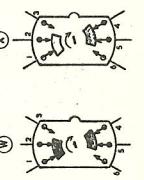
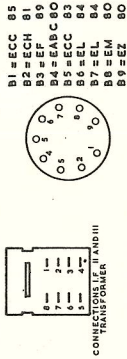


WENN DIESE SCHWELLEN IN DEN FERRITANTENNE
STEREO-PLANO SCHWELLEN & GETRENNT IN STAND PLANO
VOLL-KONZERT SCHWELLEN & GETRENNT IN STAND KONZERT

AERIAL INPUT SELECTOR SWITCH V DRAWN IN POSITION FERRITE RECEPTOR
AERIAL INPUT SELECTOR SWITCH X DRAWN IN POSITION BROAD
BANDWIDTH SWITCH W DRAWN IN POSITION MUSIC
SPEECH-MUSIC



De eerste serie apparaten zijn uitgevoerd met segment ①. De daarop volgende apparaten zijn uitgevoerd met segment ②.



BI = ECC 85
B2 = ECH 81
B3 = EBC 80
B4 = EBC 80
B5 = ECC 83
B6 = ECC 83
B7 = EL 84
B8 = EL 84
B9 = EM 80
B10 = SEZ 80

ANSLUITPLAATJEN
TRANSFORMATOR IEN III

ANTENNE SCHAKELAAR
AERIAL SWITCH

ENTRÉE BAS
ENTRÉE HAUT
BAND SWITCH

ENTRÉE AERIAL
SCHAKELAAR
AERIAL SWITCH

CONNECTIONSPLATE IEN III
TRANSFORMATOR I

CONNECTIONSPLATE IEN III
TRANSFORMATOR I

CONNECTIONSPLATE IEN III
TRANSFORMATOR I

CONNECTIONSPLATE IEN III
TRANSFORMATOR I

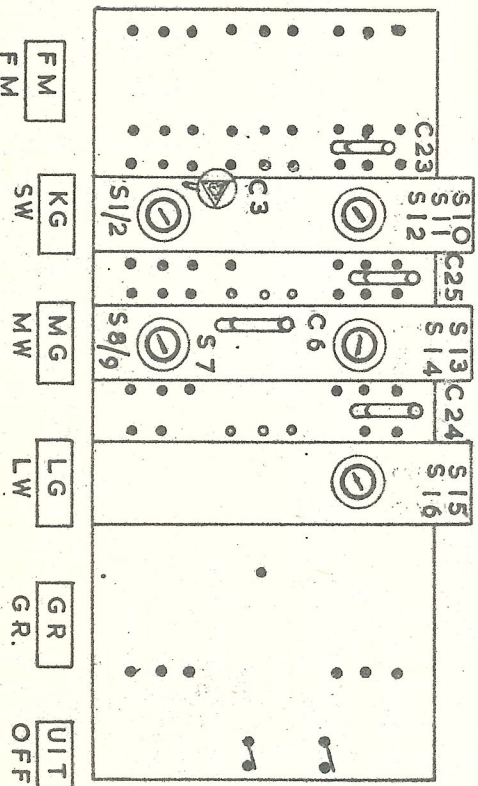
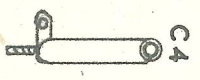
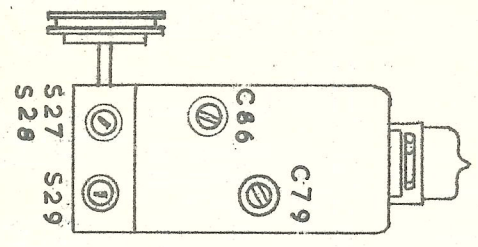
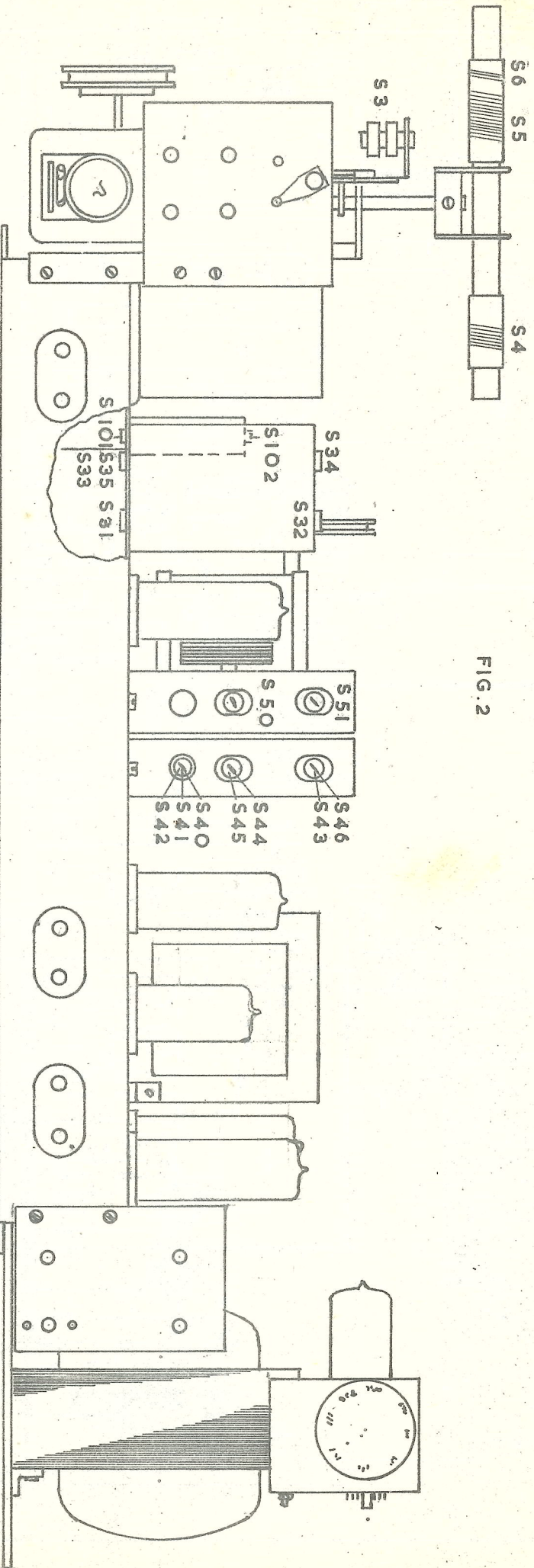
CONNECTIONSPLATE IEN III
TRANSFORMATOR I

CONNECTIONSPLATE IEN III
TRANSFORMATOR I

CONNECTIONSPLATE IEN III
TRANSFORMATOR I

CONNECTIONSPLATE IEN III
TRANSFORMATOR I

GOLFBREK SCHAKELAAR GETEKEN INSTAND FM
WAVELENGTH SWITCH DRAWN IN POSITION FM



Snaarlengten.
Length of cords:

- A = 570 mm ; 22 $\frac{7}{16}$ "
- B = 1000 mm ; 39 $\frac{3}{8}$ "
- C = 500 mm ; 19 $\frac{1}{16}$ "
- D = 740 mm ; 29 $\frac{1}{8}$ "
- E = 1245 mm ; 49 "
- F = 320 mm ; 12 $\frac{5}{8}$ "

FIG. 3

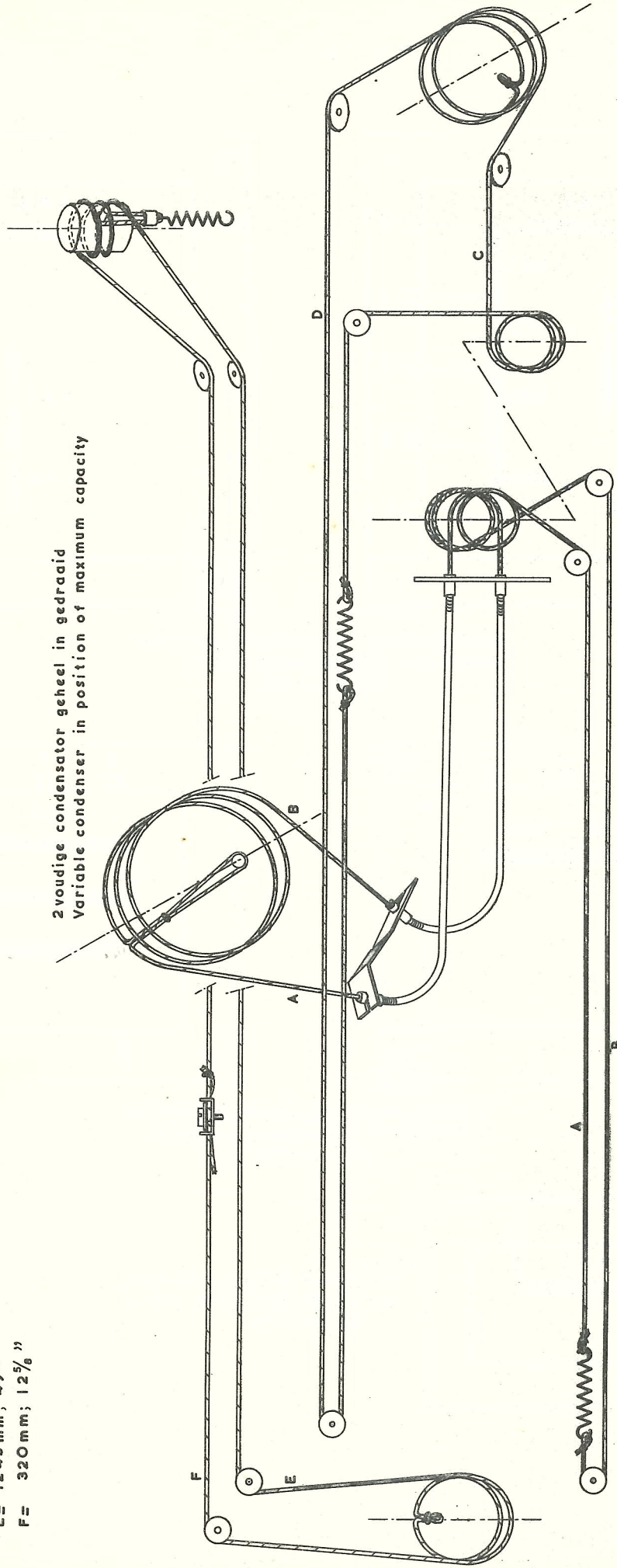
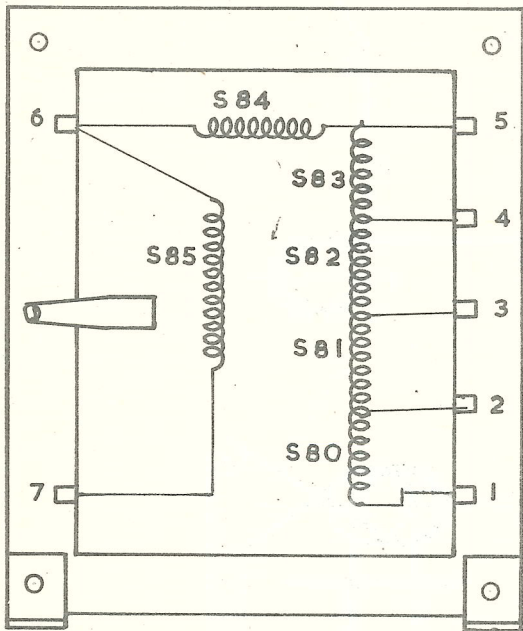
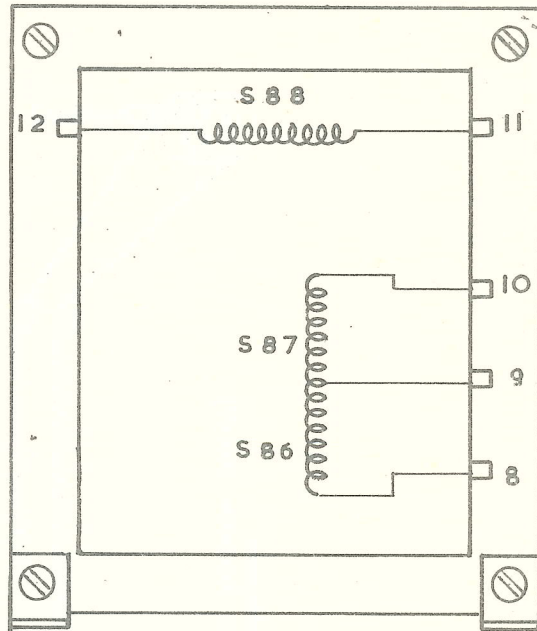


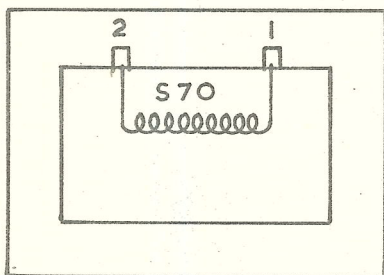
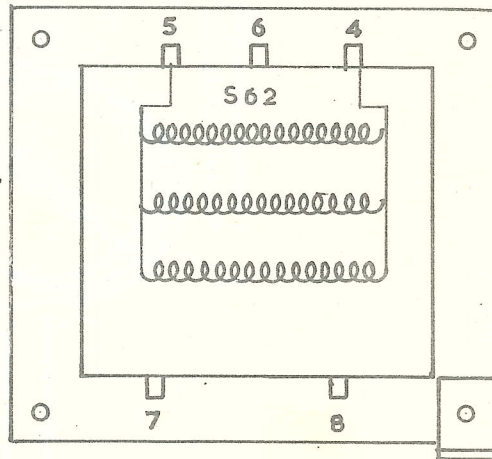
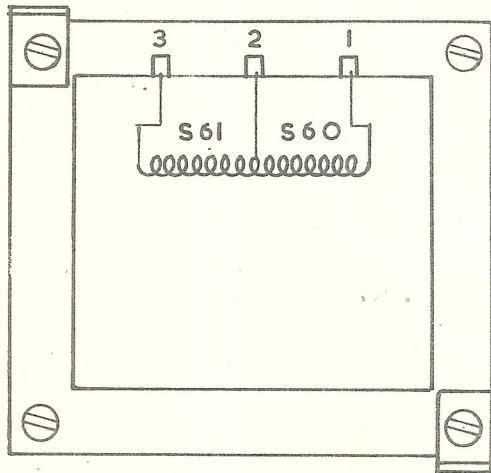
FIG. 4



VOEDINGS TRANSFORMATOR
SUPPLY TRANSFORMER
GK 514 86



UITGANGS TRANSFORMATOR
OUTPUT TRANSFORMER
GK 514 82



TOON WISSEL SPOEL
L. S. SELECTION COIL
GK 515 01

protected by law auteursrecht volgens de wet voorbehouden